



**КОМИТЕТ ИМУЩЕСТВЕННЫХ ОТНОШЕНИЙ  
АДМИНИСТРАЦИИ ПЕРМСКОГО МУНИЦИПАЛЬНОГО РАЙОНА**

**РАСПОРЯЖЕНИЕ**

28.04.2021

№ 471

**Об установлении публичного  
сервитута на часть земельных  
участков**

В соответствии со ст. 23, гл. V.7 Земельного кодекса Российской Федерации, Федеральным законом от 25.10.2001 № 137-ФЗ «О введении в действие Земельного кодекса Российской Федерации», пп. 3.7.5 п. 3.7 разд. 3 Положения о комитете имущественных отношений администрации Пермского муниципального района, утвержденного решением Земского Собрания Пермского муниципального района Пермского края от 22.12.2016 № 178, на основании ходатайства открытого акционерного общества «Межрегиональная распределительная сетевая компания Урала» (ИНН 6671163413, ОГРН 1056604000970) (далее - ОАО «МРСК Урала») от 15.03.2021 № 1675:

1. Установить публичный сервитут общей площадью 1776 кв.м на часть следующих земельных участков:

- с кадастровым номером 59:32:0380001:252, расположенный по адресу: Пермский край, Пермский район, Двуреченское с/п, п. Горный, ул. им. Соколова, 29;

- с кадастровым номером 59:32:0380001:254, расположенный по адресу: Пермский край, Пермский район, Двуреченское с/п, п. Горный, ул. им. Соколова, 27;

- с кадастровым номером 59:32:0380001:255, расположенный по адресу: Пермский край, Пермский район, Двуреченское с/п, п. Горный, ул. им. Соколова, 31;

- с кадастровым номером 59:32:0380001:257, расположенный по адресу: Пермский край, Пермский район, Двуреченское с/п, п. Горный, ул. им. Соколова, 33;

- с кадастровым номером 59:32:0380001:264, расположенный по адресу: Пермский край, Пермский район, Двуреченское с/п, п. Горный, ул. им. Соколова, 23;

- с кадастровым номером 59:32:0380001:272, расположенный по адресу: Пермский край, Пермский район, Двуреченское с/п, п. Горный, ул. им. Соколова, 25;

- с кадастровым номером 59:32:0380001:1895, расположенный по адресу: Пермский край, Пермский район, Двуреченское с/п, п. Горный, ул. им. Соколова, 23.

Цель: для размещения объекта электросетевого хозяйства «ВЛ-0,4 кВ КТП-6735».

Срок: 49 лет.

2. Утвердить границы публичного сервитута земельных участков, указанных в п. 1 настоящего распоряжения, согласно прилагаемой схеме расположения границ публичного сервитута.

3. Срок, в течение которого использование указанных в п. 1 настоящего распоряжения земельных участков в соответствии с их разрешенным использованием будет невозможно или существенно затруднено в связи с осуществлением сервитута – не установлен.

4. Порядок установления зон с особыми условиями использования территорий и содержание ограничений прав на земельные участки в границах таких зон установлен Постановлением Правительства РФ от 24.02.2009 № 160 «О порядке установления охранных зон объектов электросетевого хозяйства и особых условий использования земельных участков, расположенных в границах таких зон».

5. Плата за публичный сервитут не устанавливается в соответствии с ч. 4 ст. 3.6 Федерального закона от 25.10.2001 года № 137-ФЗ «О введении в действие Земельного кодекса Российской Федерации».

6. Комитету имущественных отношений администрации Пермского муниципального района в течение 5 рабочих дней со дня подписания настоящего распоряжения:

6.1. Направить настоящее распоряжение правообладателям земельных участков, указанных в п. 1 распоряжения;

6.2. Направить настоящее распоряжение в Управление Федеральной службы государственной регистрации, кадастра и картографии по Пермскому краю;

6.3. Направить настоящее распоряжение в ОАО «МРСК Урала», а также сведения о лицах, являющихся правообладателями земельных участков, сведения о лицах, подавших заявления об учете их прав (обременений прав) на земельные участки, способах связи с ними, копии документов, подтверждающих права указанных лиц на земельные участки;

6.4. Направить в администрацию Двуреченского сельского поселения настоящее распоряжение для опубликования в порядке, установленном для официального опубликования (обнародования) муниципальных правовых актов

уставом поселения.

7. Разместить настоящее распоряжение на сайте Пермского муниципального района [www.permraion.ru](http://www.permraion.ru).

8. Настоящее распоряжение вступает в силу со дня его подписания.

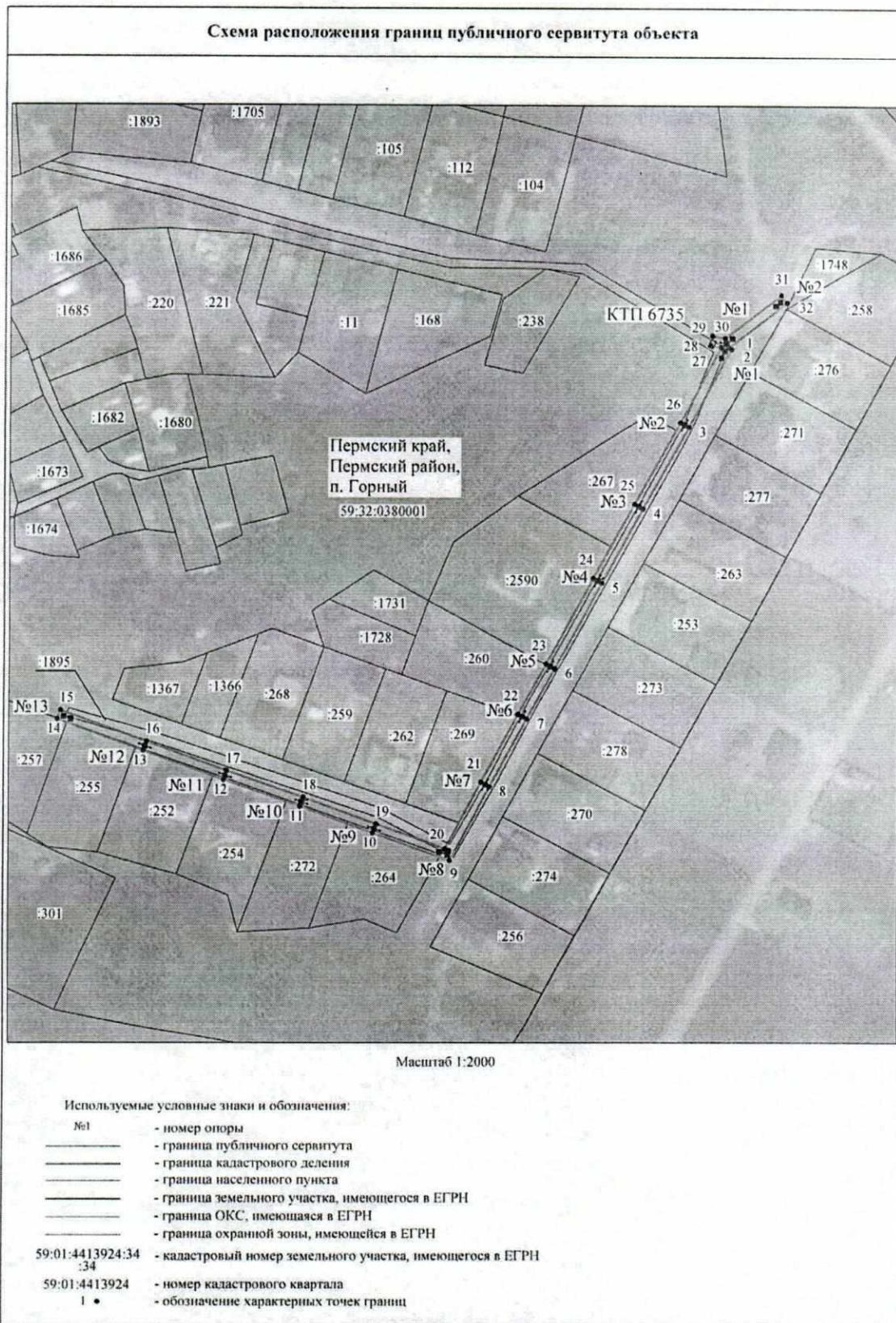
9. Контроль исполнения распоряжения оставляю за собой.

Председатель комитета



Г.В. Мюресов

Приложение № 1  
к распоряжению  
комитета имущественных  
отношений администрации  
Пермского муниципального района  
от 28.04.2021 № 471



Приложение № 2  
к распоряжению  
комитета имущественных  
отношений администрации  
Пермского муниципального района  
от 28.04.2021 № 471

ОПИСАНИЕ МЕСТОПОЛОЖЕНИЯ ГРАНИЦ

Публичный сервитут для размещения объекта электросетевого хозяйства «ВЛ-0,4кВ КТП-6735»

(наименование объекта, местоположение границ которого описано (далее - объект)

Раздел 1

Сведения об объекте

Сведения об объекте		
№ п/п	Характеристики объекта	Описание характеристик
1	2	3
1	Местоположение объекта	Пермский край, Пермский район, поселок Горный
2	Площадь объекта +/- величина погрешности определения площади (P+/- Дельта P)	1776 кв.м ± 9 кв.м
3	Иные характеристики объекта	Публичный сервитут для размещения объекта электросетевого хозяйства «ВЛ-0,4кВ КТП-6735» на срок 49 лет, обладатель публичного сервитута - ОАО «МРСК Урала», 614016, Пермский край, город Пермь, улица Камчатовская, дом 26, ИНН - 6671163413, ОГРН - 1056604000970, адрес электронной почты - pe-pges@rosseti-ural.ru

Приложение № 3  
к распоряжению  
комитета имущественных  
отношений администрации  
Пермского муниципального района  
от 28.04.2021 № 471

Раздел 2

Сведения о местоположении границ объекта					
1. Система координат <u>МСК-59, зона 2</u>					
2. Сведения о характерных точках границ объекта					
Обозначение характерных точек границ	Координаты, м		Метод определения координат характерной точки	Средняя квадратическая погрешность положения характерной точки (M <sub>t</sub> ), м	Описание обозначения точки на местности и (при наличии)
	X	Y			
1	2	3	4	5	6
1	504947.92	2237546.70	Метод спутниковых геодезических измерений (определений)	0,10	–
2	504947.30	2237547.87	Метод спутниковых геодезических измерений (определений)	0,10	–
3	504914.92	2237530.59	Метод спутниковых геодезических измерений (определений)	0,10	–
4	504881.41	2237512.20	Метод спутниковых геодезических измерений (определений)	0,10	–
5	504850.71	2237495.72	Метод спутниковых геодезических измерений (определений)	0,10	–
6	504815.29	2237476.58	Метод спутниковых геодезических измерений (определений)	0,10	–
7	504794.19	2237465.19	Метод спутниковых геодезических измерений (определений)	0,10	–
8	504765.97	2237449.96	Метод спутниковых геодезических измерений (определений)	0,10	–
9	504735.01	2237433.53	Метод спутниковых геодезических измерений (определений)	0,10	–
10	504746.58	2237401.65	Метод спутниковых геодезических измерений (определений)	0,10	–
11	504757.72	2237371.60	Метод спутниковых геодезических измерений (определений)	0,10	–
12	504768.68	2237340.34	Метод спутниковых геодезических измерений (определений)	0,10	–
13	504780.82	2237307.60	Метод спутниковых геодезических измерений (определений)	0,10	–
14	504793.83	2237271.98	Метод спутниковых геодезических измерений (определений)	0,10	–
15	504797.59	2237273.36	Метод спутниковых геодезических измерений (определений)	0,10	–
16	504784.58	2237308.98	Метод спутниковых геодезических измерений (определений)	0,10	–
17	504772.44	2237341.70	Метод спутниковых геодезических измерений (определений)	0,10	–
18	504761.48	2237372.96	Метод спутниковых геодезических измерений (определений)	0,10	–
19	504750.34	2237403.03	Метод спутниковых геодезических измерений (определений)	0,10	–
20	504739.95	2237431.63	Метод спутниковых геодезических измерений (определений)	0,10	–
21	504767.85	2237446.44	Метод спутниковых геодезических измерений (определений)	0,10	–
22	504796.09	2237461.67	Метод спутниковых геодезических измерений (определений)	0,10	–
23	504817.19	2237473.06	Метод спутниковых геодезических измерений (определений)	0,10	–
24	504852.61	2237492.20	Метод спутниковых геодезических измерений (определений)	0,10	–
25	504883.26	2237508.77	Метод спутниковых геодезических измерений (определений)	0,10	–
26	504916.82	2237527.07	Метод спутниковых геодезических измерений (определений)	0,10	–
27	504948.11	2237543.78	Метод спутниковых геодезических измерений (определений)	0,10	–
28	504948.93	2237539.35	Метод спутниковых геодезических измерений (определений)	0,10	–
29	504952.87	2237540.09	Метод спутниковых геодезических измерений (определений)	0,10	–
30	504951.89	2237545.29	Метод спутниковых геодезических измерений (определений)	0,10	–
31	504969.73	2237568.12	Метод спутниковых геодезических измерений (определений)	0,10	–
32	504966.57	2237570.58	Метод спутниковых геодезических измерений (определений)	0,10	–
1	504947.92	2237546.70	Метод спутниковых геодезических измерений (определений)	0,10	–
3. Сведения о характерных точках части (частей) границы объекта					
Обозначение характерных точек части границы	Координаты, м		Метод определения координат характерной точки	Средняя квадратическая погрешность положения характерной точки (M <sub>t</sub> ), м	Описание обозначения точки на местности (при наличии)
	X	Y			
1	2	3	4	5	6
–	–	–	–	–	–